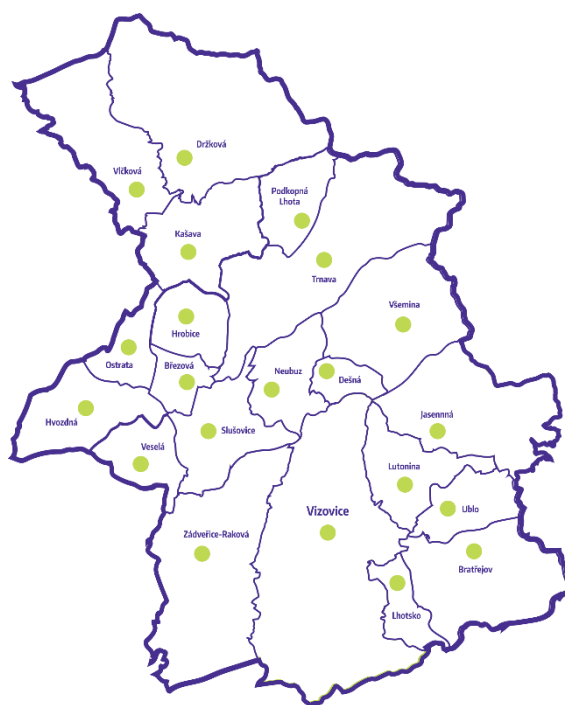




Strategie komunitně vedeného místního rozvoje MAS Vizovicko a Slušovicko, o.p.s. na období 2021–2027



červen 2021

Verze 1.1

Dne 24. 6. 2021 schválila Valná hromada MAS Vizovicko a Slušovicko, o.p.s.



EVROPSKÁ UNIE
Evropský fond pro regionální rozvoj
Integrovaný regionální operační program



MINISTERSTVO
PRO MÍSTNÍ
ROZVOJ ČR



Koncepční část

Obsah

| | |
|--|-----------|
| 1. Popis území působnosti MAS a popis zahrnutí komunity do tvorby strategie | 4 |
| 1.1 Vymezení území působnosti MAS pro realizaci SCLLD v období 2021–2027 | 4 |
| 1.1.1 Stručná socioekonomická charakteristika území působnosti MAS | 5 |
| 1.2 Mapové zobrazení území působnosti MAS | 6 |
| 1.3 Popis zahrnutí komunity do tvorby strategie | 7 |
| 1.3.1 Popis historie a zkušeností MAS | 7 |
| 1.3.2 Popis zapojení komunity a relevantních aktérů místního rozvoje do tvorby SCLLD | 8 |
| 1.3.3 Odkaz na úložiště záznamů | 8 |
| 2. Analytická část | 9 |
| 2.1 Analýza rozvojových potřeb a rozvojového potenciálu území působnosti MAS | 9 |
| 3. Strategická část | 12 |
| 3.1 Strategický rámec | 12 |
| 3.1.1 Vize | 12 |
| 3.1.2 Strategické cíle | 12 |
| 3.1.3 Specifické cíle a opatření Strategického rámce | 12 |
| 3.2 Vazba na Strategii regionálního rozvoje ČR 21+ | 15 |
| 3.3 Popis integrovaných rysů strategie | 20 |
| 4. Implementační část | 24 |
| 4.1 Popis řízení včetně řídicí a realizační struktury MAS | 24 |
| 4.2 Popis animačních aktivit | 25 |
| 4.3 Popis monitoringu a evaluace strategie | 26 |
| 4.3.1 Indikátory na úrovni strategických cílů Strategického rámce SCLLD | 26 |
| 5. Povinná příloha – Čestné prohlášení | 27 |
| Seznam tabulek a obrázků | 28 |
| Seznam zkratk | 28 |

1. Popis území působnosti MAS a popis zahrnutí komunity do tvorby strategie

1.1 Vymezení území působnosti MAS pro realizaci SCLLD v období 2021–2027

Tabulka 1: Seznam obcí, ve kterých bude realizována strategie MAS Vizovicko a Slušovicko, o.p.s.

| Kód obce | Název obce | Počet obyvatel k 31. 12. 2019 | Rozloha (km ²) |
|---------------|------------------|-------------------------------|----------------------------|
| 585106 | Bratřejov | 766 | 11,96 |
| 585131 | Březová | 514 | 2,69 |
| 585157 | Dešná | 210 | 2,16 |
| 585203 | Držková | 354 | 20,88 |
| 585262 | Hrobice | 459 | 4,45 |
| 585289 | Hvozdná | 1 281 | 7,28 |
| 585301 | Jasenná | 967 | 12,36 |
| 585343 | Kašava | 937 | 8,42 |
| 549550 | Lhotsko | 274 | 2,95 |
| 585483 | Lutonina | 417 | 6,11 |
| 585556 | Neubuz | 463 | 5,40 |
| 557170 | Ostrata | 409 | 3,56 |
| 585611 | Podkopná Lhota | 336 | 4,83 |
| 585777 | Slušovice | 2 968 | 7,08 |
| 585866 | Trnava | 1 153 | 18,83 |
| 585874 | Ublo | 308 | 4,64 |
| 585921 | Veselá | 848 | 4,44 |
| 585939 | Vizovice | 4 857 | 28,57 |
| 585963 | Vlčková | 416 | 10,90 |
| 585971 | Všemina | 1 134 | 11,65 |
| 585998 | Zádveřice-Raková | 1 479 | 17,97 |
| Celkem | | 20 550 | 197,12 |

Zdroj: Data ČSÚ pro MAS: https://www.czso.cz/csu/czso/data_pro_mistni_akcni_skupiny_mas

1.1.1 Stručná socioekonomická charakteristika území působnosti MAS

MAS Vizovicko a Slušovicko (dále MAS VaS) působí na území 21 obcí, jejichž katastrální území se rozkládá na 197,12 km². Území MAS VaS se nachází severovýchodním směrem od krajského města Zlína, je shodné s územím tří mikroregionů: Dobrovolného svazku obcí – Mikroregionu Slušovicko a Mikroregionu Vizovicko a DKV obcí Držková, Kašava a Vlčková, které je tvořeno zmíněnými obcemi. Obec Kašava je členem mikroregionu Slušovicko i sdružení DKV.

Zájmové území se nachází ve východní části České republiky v regionu východní Moravy. Administrativně oblast MAS náleží do regionu NUTS II Střední Morava, NUTS III Zlínský kraj, LAU I okres Zlín, převážně spádové území obce s rozšířenou působností Vizovice. Území obcí Hvozdná, Ostrata, Vlčková, Držková a Kašava náleží spádově do území obce s rozšířenou působností Zlín. MAS VaS sousedí s místními akčními skupinami Partnerství Moštěnka, MAS Podhostýnska, Střední Vsetínsko, MAS Hornolidečska, MAS Ploština a Luhačovské Zálesí. Jedná se o geograficky jednotné a administrativně celistvé území se společnými historickými, kulturními a společenskými vazbami. Území MAS spadá do jižní části národopisné oblasti Valašsko. S tím souvisí i důraz na typické tradice a folklorní prvky. Přírozenými centry území MAS jsou Vizovice (4857 obyvatel) a Slušovice (2968 obyvatel), které se podílejí 38,1 % na celkovém počtu obyvatel. Hranici 1000 obyvatel dnes překračuje šest obcí MAS – Hvozdná, Slušovice, Trnava, Vizovice, Všemina a Zádveřice-Raková. Na vymezeném území žilo dle ČSÚ k 31. 12. 2019 celkem 20 550 obyvatel. Hustota obyvatel k 31. 12. 2019 byla 104 obyvatel/km².

Z hlediska polohy regionu v rámci sídelního systému je nejbližším významným centrem krajské město Zlín se 74 935 obyvateli, které je vzdáleno od Vizovic i Slušovic přibližně 15 km. Zlín je přirozeným hospodářským, administrativním a kulturním centrem celé oblasti. Z dalších okolních větších měst jmenujme ještě okresní město Vsetín s 25 974 obyvateli vzdálené od Vizovic 18 km a od Slušovic 19 km. Významné vazby samozřejmě existují i mezi obcemi regionu a jeho centry, Slušovicemi a Vizovicemi.

Na území MAS se nachází dvě velkoplošně chráněná území s nižším stupněm ochrany přírody a krajiny. Jedná se o přírodní parky Vizovické vrchy a Hostýnské vrchy. Významná část přírodního parku Vizovické vrchy leží v zájmovém území MAS. Zasahuje do území obcí Trnava, Všemina, Dešná, Vizovice, Lutonina, Zádveřice-Raková, Lhotsko, Bratřejov, Ublo a Jasenná. Jedná se o krajinu tvořenou mozaikou lesních porostů, luk, pastvin, zemědělské půdy a kulturní krajiny, kde se lokálně vyskytují celostátně ohrožené druhy rostlin nebo původní listnaté lesní porosty. Ve Vizovických vrších se nachází přírodní památka Průkopa u Jasenné. Přírodní park Hostýnské vrchy se dělí na část v okrese Kroměříž a na část v okrese Zlín. Do zlínské části zasahují obce Vlčková, Držková, Kašava, Podkopná Lhota, Hrobice a Trnava. Nachází se zde enklávy bukových a jedlobukových lesů, na pastvinách a prameništích se vyskytují některé vzácné druhy rostlin. V Hostýnských vrších se nacházejí přírodní památky Solisko, Holíkova rezervace a Skály u Držkové, Bzová a Ondřejovsko u Vlčkové, Nad Kašavou u Kašavy a Jalovcová louka u Trnavy.

Nejvýznamnějším turistickým lákadlem je na území MAS VaS bezpochyby Státní zámek Vizovice datovaný do roku 1261. Neméně důležitými turistickými body jsou také Rozhledna Doubravka, Janův hrad, Klášťov či Mikuláščíkovo fojtství. Velké množství turistů navštěvuje také kulturní či sportovní akce konané v tomto regionu. Mezi nejvýznamnější akce patří Barum Rally Zlín, vizovické Trnkobraní, Masters of Rock a v neposlední řadě také slušovické dostihy.

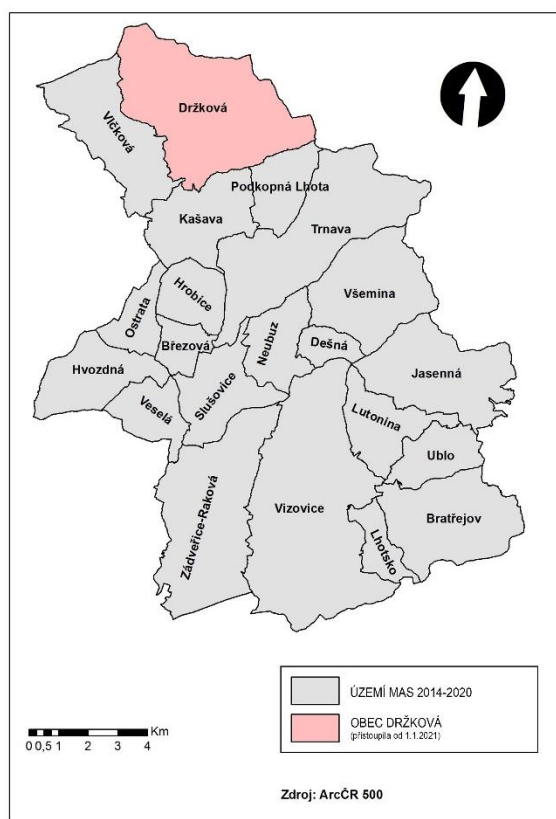
Obce z území MAS VaS spolupracují hned ve třech dobrovolných svazcích obcí. Jedná se o DKV obcí Držková, Kašava a Vlčková; Mikroregion Vizovicko a Dobrovolný svazek obcí - Mikroregion Slušovicko - jakožto zakladatelé MAS VaS. Partnerství na platformě mikroregionu má pozitivní dopad na formování společných postupů v nejrůznějších oblastech, propagaci regionu a řešení problémů.

Území MAS VaS se vyznačuje vysokým počtem ekonomických subjektů. Dle ČSÚ se ke dni 29. 12. 2019 nacházelo na tomto území 2 994 ekonomických subjektů se zjištěnou aktivitou. Nejpočetnější

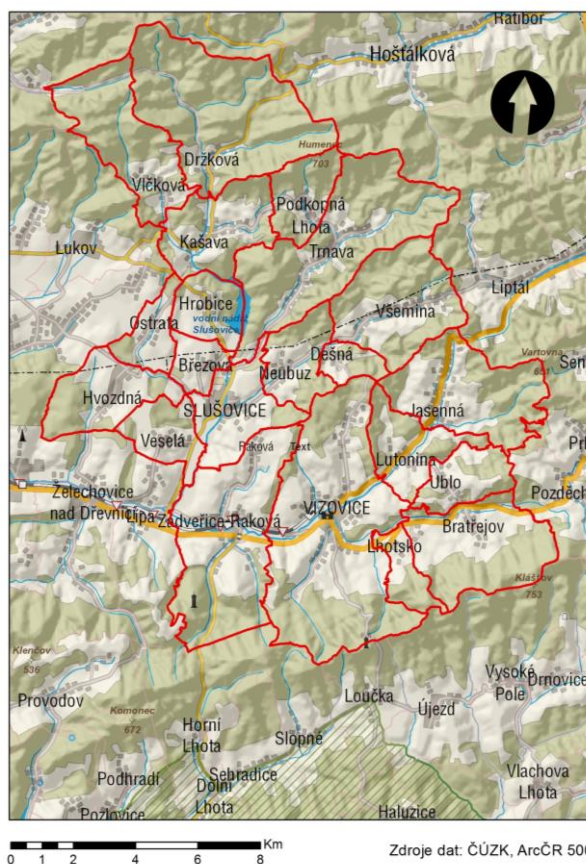
je skupina subjektů zaměřených na průmysl (601 subjektů), následuje zpracovatelský průmysl (566 subjektů) a dále stavebnictví (513 subjektů). V přepočtu se jedná o 148,25 subjektů na 1000 obyvatel. V porovnání s celorepublikovými výsledky, které činí 143,14 ekonomicky aktivních subjektů na 1000 obyvatel, je území MAS VaS v této oblasti nad průměrem stejně, jako tomu bylo i v předchozích letech. Zatímco do roku 2016 jsme sledovali meziroční pokles počtu ekonomických subjektů na 1000 obyvatel na území MAS VaS, právě v roce 2017 jsme zaznamenali vysoký nárůst oproti předchozím letem s následující rostoucí tendencí. Na území MAS VaS vykonává svou činnost hned několik velkých firem. Mezi nejvýznamnější zaměstnavatele patří firmy jako Greiner packaging Slušovice, KOMA MODULAR, s.r.o., RUDOLF JELÍNEK, a.s., TNS SERVIS, s.r.o., FAGUS, a.s., SWS, a.s. nebo například DF partner, s.r.o. a další.

1.2 Mapové zobrazení území působnosti MAS

Obrázek 1: Území působnosti MAS Vizovicko a Slušovicko s vyznačením hranic obcí



Zdroj: Vlastní zpracování



Obrázek 2: Území působnosti MAS Vizovicko a Slušovicko kontextu regionů NUTS2 a NUTS3



Zdroj: Vlastní zpracování

1.3 Popis zahrnutí komunity do tvorby strategie

1.3.1 Popis historie a zkušeností MAS

MAS Vizovicko a Slušovicko, o.p.s. vzniklo spojením partnerů veřejného, soukromého a neziskového sektoru v roce 2007, tehdy jako občanské sdružení dle zákona č. 83/1990 Sb., o sdružování občanů a o změně a doplnění některých zákonů, ve znění pozdějších předpisů. Dne 23. 1. 2007 se konala ustavující schůze, na níž byly schváleny stanovy a proběhla také volba orgánů. MAS byla registrována u Ministerstva vnitra dne 8. 2. 2007.

Zakladateli jsou Dobrovolný svazek obcí - Mikroregion Slušovicko a Mikroregion Vizovicko. Hlavním impulsem pro založení bylo uvědomění si možnosti širší spolupráce obcí a obou mikroregionů, a také pozitivní reference o fungování z okolních MAS. Od svého založení pracovala MAS VaS na střednědobé strategii rozvoje území a strategickém plánu a v roce 2009 byla vybrána k realizaci Strategického plánu LEADER z Programu rozvoje venkova, opatření IV.1.1.

V roce 2015 získala MAS VaS osvědčení o splnění standardizace, následně podala žádost o podporu integrované strategie, která byla schválena dne 20. 6. 2017. Na základě schválené strategie dostali žadatelé z území MAS VaS možnost čerpat prostředky z Integrovaného regionálního operačního programu (24 692 571 Kč), Programu rozvoje venkova (16 688 420 Kč) a v letech 2018 a 2019 také z Operačního programu životní prostředí (10 mil. Kč).

Území MAS VaS v programovém období 2014–2020 zahrnuje 18 obcí a 2 města. Území působnost MAS se v období 2021–2027 oproti období 2014–2020 rozroste o obec Držková. Tato obec tvoří s dalšími dvěma obcemi (Kašava a Vlčková) náležící do MAS dobrovolný svazek obcí DKV. MAS s obcí již několik let spolupracuje a také místní mateřská škola je zapojena do projektu místní akční plánu s názvem Naše škola – naše radost, jehož realizátorem je právě MAS Vizovicko a Slušovicko.

1.3.2 Popis zapojení komunity a relevantních aktérů místního rozvoje do tvorby SCLLD

MAS VaS dlouhodobě a aktivně pracuje na zvyšování informovanosti místních aktérů o své činnosti a možnostech spolupráce při rozvoji území. Snahou je využívat všechny možné komunikační nástroje s ohledem na relevantní cílové skupiny tak, aby docházelo k co nejefektivnějšímu přenosu informací. Stejný přístup byl také využit při přípravě SCLLD pro nové programové období 2021-2027.

Výchozími aktéry, kteří byli osloveni pro zjištění potřeb a potenciálu území, byli starostové všech 21 obcí. Pracovníci kanceláře se se zástupci obcí setkali během osobních či online schůzek, které probíhaly od října 2020 do února 2021. K identifikování problémových a rozvojových oblastí byla také oslovena široká veřejnost prostřednictvím online dotazníku, který byl šířen prostřednictvím sociálních sítí, webových stránek a e-mailem. Šetření mezi obyvateli probíhalo od ledna do února 2021 a MAS přijala 427 odpovědí. Další vstupní informace pro zpracování strategie CLLD získala MAS od zástupců podnikatelských subjektů, pro které byl vytvořen speciální dotazník. Ten měli možnost vyplnit od října 2020 do února 2021. Se zemědělskými podnikateli probíhaly osobní či online konzultace během února až března 2021. Vzhledem k tomu, že se strategie věnuje také tématu rozvoje cestovního ruchu, byla jako relevantní aktér při mapování této problematiky oslovena Destinační společnost Zlínsko a Luhačovicko, která svou činností pokrývá území MAS VaS. Další skupinou, která se mohla vyjádřit k problémům a potenciálu území byla také mládež, pro kterou byl vytvořen samostatný dotazník. Do tvorby byli rovněž zapojeni aktéři z neziskového sektoru, kteří se sešli prostřednictvím online konference.

Návrh koncepční části strategie byl následně prodiskutován a připomínkován při jednání focus group, která byla složena ze zástupců veřejného, soukromého a neziskového sektoru. Poté byl dokument k dispozici k připomínkování na webových stránkách MAS a sociálních sítí. Finální zapojení komunity proběhlo prostřednictvím Valné hromady MAS. Dokument byl zaslán k připomínkování všem 68 členům, následně během svého jednání jej Valná hromada schválila.

Tabulka 2: Zapojení komunity do tvorby strategie SCLLD

| Metoda zapojení | Datum (období) provedení |
|---|--------------------------|
| Individuální rozhovory se starosty obcí v území působnosti MAS | 10/2020 - 2/2021 |
| Anketní šetření pro podnikatelské subjekty | 10/2020 - 2/2021 |
| Anketní šetření pro obyvatele z území MAS | 1/2021 - 2/2021 |
| Individuální rozhovory se zástupci zemědělského sektoru | 2/2021 - 3/2021 |
| Anketní šetření pro mládež z území MAS | 3/2021 - 4/2021 |
| Konference pro zástupce neziskových organizací | 5/2021 |
| Individuální rozhovory se zástupci cestovního ruchu (Destinační společnost Zlínsko-Luhačovicko) | 5/2021 |
| Jednání fokusní skupiny | 5/2021 |
| Projednání návrhu strategie CLLD na jednání Valné hromady MAS | 6/2021 |

1.3.3 Odkaz na úložiště záznamů

<http://www.masvas.cz/strategie-clld/strategie-clld-2021/>

2. Analytická část

2.1 Analýza rozvojových potřeb a rozvojového potenciálu území působnosti MAS

Tabulka 3: Analýza rozvojových potřeb

| Popis problému | Popis potřeby pro rozvoj území |
|--|--|
| 1. Rozvoj bezpečnosti a udržitelnosti dopravy | |
| <p>Problematika dopravy je jednou z nejvyšších priorit obcí. Zvyšující se intenzita dopravy má za následek špatný stav silnic II. a III. třídy a místních komunikací. V souvislosti s tím je třeba klást důraz na bezpečnost dopravy, která není dostatečná (jedná se o realizaci bezpečnostních prvků na silnicích, přechodů pro chodce, mimoúrovňových přechodů, modernizaci osvětlení, rekonstrukci a výstavbu chodníků) a podporu jiných druhů dopravy. Některé obce se potýkají také s chybějícími parkovacími místy. Významným nedostatkem území je absence cyklostezek a cyklotras vč. související infrastruktury (odpočívadla, informační tabule, systémy, parkoviště, technika pro údržbu, sociální zařízení), a to k dojíždě za prací nebo žáků do škol, ale také k bezpečnému volnočasovému pohybu. S cyklo dopravou také souvisí zavádění nových systémů půjčování či sdílení cyklistických kol.</p> | <ul style="list-style-type: none">● Zlepšení stavu silnic II. a III. třídy a místních komunikací● Zlepšení stavu komunikací pro pěší● Zavádění bezpečnostních prvků v dopravě● Rozvoj cyklo dopravy (včetně související infrastruktury)● Zajištění dostatečné kapacity parkovacích míst● Větší zohledňování aspektů ŽP při budování infrastruktury (vsakování vody na parkovišti apod.)● Podpora zavádění alternativních způsobů dopravy |
| <p>Realizací projektů naplňující potřeby v oblasti bezpečnosti dopravy dojde ke zvýšení ochrany života, zdraví osob a majetku. Díky rozvoji infrastruktury cyklo dopravy a alternativních způsobů dopravy dojde ke snížení nárůstu intenzity individuální automobilové dopravy, což bude mít za následek zlepšení stavu životního prostředí.</p> | |
| 2. Rozvoj technické infrastruktury a vybavenosti obcí | |
| <p>V některých obcích stále chybí kanalizace a napojení na centrální čistírnu odpadních vod, případně je jejich technický stav nevyhovující. Do budoucna je třeba brát v potaz také eliminaci nových typů škodlivin. Všechny obce nejsou také napojeny na vodovodní řád. Pokrytí vysokorychlostním internetem je nedostatečné. Částečně je dostupný jen ve dvou obcích. Veřejné osvětlení v některých obcích je zastaralé a tudíž energeticky velmi náročné. Existují místní části, které jsou dokonce bez osvětlení. Naopak ve městech jsou lidé i příroda vystaveni nadbytku světla - světelný smog. Značná část obcí vnímá potřebu investovat do modernizace technického zázemí a vybavení SDH. Nedostatečné je také technické vybavení obcí pro zajištění údržby a bezpečnosti.</p> | <ul style="list-style-type: none">● Vybudování/rekonstrukce kanalizace a napojení na ČOV● Vybudování/rekonstrukce vodovodního řádu vč. nahlázení nových zdrojů pitné vody a jejich ochrana● Podpora zavádění vysokorychlostního internetu v obcích● Modernizace veřejného osvětlení● Zlepšení úrovně technického zázemí a vybavení SDH, resp. JPO● Podpora zavádění nových a šetrných technologií k ŽP● Pořízení techniky pro údržbu intravilánu i extravilánu obce● Ochrana obecního majetku (např. kamerový systém, bezpečnostní prvky)● Zavádění prvků SMART City (Village) |
| <p>Díky rozvoji technické infrastruktury a vybavenosti obcí dojde k celkovému zkvalitnění životních podmínek, což přispěje ke zvýšení spokojenosti obyvatel, a tím i předejde případné migraci mimo území MAS VaS.</p> | |
| 3. Rozvoj cestovního ruchu | |
| <p>Území MAS se vyznačuje vysokým potenciálem v oblasti cestovního ruchu (kulturní památky, přírodní bohatství, světově významné akce, tradice), který však neumí efektivně využít. To je dáno především nedostatečnou nebo nevyhovující infrastrukturou a absencí efektivního systému propagace. Mimo chybějící cyklostezky a cyklotrasy, také síť turistických a naučných stezek není dostatečná. Rovněž stav některých kulturních památek je nevyhovující. V území není nastaven model lokálního řízení vlastní destinace, tzv. lokální destinační management, který by měl vhodně nastavenou marketingovou strategii a systém propagace místních tradic, umění a produktů (regionální značky).</p> | <ul style="list-style-type: none">● Podpora rekonstrukce, modernizace a rozšíření infrastruktury cestovního ruchu● Zkvalitnění systému propagace cestovního ruchu● Podpora lokálního destinačního managementu, včetně spolupráce s destinačními agenturami a dalšími aktéry● Obnova, zpřístupnění a zatraktivnění místních památek● Péče o odkazy osobností, které se v regionu narodily a působily● Podpora vzniku a rozvoje muzeí, expozic● Podpora rozvoje nových forem cestovního ruchu (zážitkový cestovní ruch, gastro turistika, agroturistika)● Podpora zavádění inovací a rozvoj nových produktů v cestovním ruchu |
| <p>Přínosem realizace aktivit bude zatraktivnění regionu, zlepšení nabídky turistického vyžití a potřebné infrastruktury. Dojde také ke zlepšení propagace a image regionu. Aktivity budou mít příznivý dopad rovněž na zachování a tvorbu nových pracovních míst a podpoří regionální producenty a poskytovatele služeb.</p> | |

4. Rozvoj školství a vzdělanosti

Budovy sloužící ke vzdělávání jsou často zastaralé, ne zcela vyhovující stále se zvyšujícím požadavkům (vzdělávacím i kapacitním), vyžadující rekonstrukci, nebo dílčí úpravy. Vybavení škol (HW, SW) neodpovídá současným výukovým metodám, nedostačující je vybavení moderními edukativními pomůckami. Školy postrádají venkovní učebny a kvalitní školní zahrady a sportoviště. Vzhledem k budoucímu uplatnění žáků na trhu práce je třeba zvyšovat jejich kompetence již ve školách - nedostatečné je vybavení školních dílen, odborných učeben, cvičných kuchyní apod. Části škol se nedaří realizovat výuku cizího jazyka s rodilým mluvčím. Školám chybí prostředky na investice či personální podporu pro práci s dětmi se SPU a další vzdělávání pedagogů. Školy vítají síťování a sdílení zkušeností v různých oblastech a projevily zájem o propojení se soukromým sektorem. Je třeba také podporovat další formy vzdělávání.

- Modernizace, opravy a rozšíření budov a kapacit
- Zlepšení a modernizace technického a softwarového vybavení škol
- Pořízení edukativních pomůcek
- Vybudování venkovních učeben, školních zahrad a sportovišť
- Zvyšování kompetencí žáků s vazbou na uplatnění na trhu práce
- Podpora dětí se speciálními vzdělávacími potřebami
- Podpora dalšího vzdělávání pedagogů
- Setkávání a síťování škol, sdílení zkušeností a odborných pracovníků
- Spolupráce škol a soukromého sektoru
- Podpora zájmového, neformálního a celoživotního vzdělávání
- Podpora komunitního vzdělávání a komunitních škol

Naplněním potřeb dojde k modernizaci budov a prostředí škol, k vytvoření a rozvíjení příznivého školního klimatu a kvalitních podmínek pro vzdělávání. Očekávaným přínosem je v budoucnu také zvýšená vzdělanost a získání dovedností pro lepší uplatnění na trhu práce. Na to také navazuje snížení rizika sociálního vyloučení a celkové zvýšení kvality života v obcích MAS VaS.

5. Rozvoj společenského života a služeb v obci

Nevyhovující je technický stav a vybavení nebo absence některých objektů občanské vybavenosti a zařízení pro volný čas dětí, mládeže, dospělých i rodin. Obce vidí potřebu obnovy nebo budování kulturních domů, komunitních center, sportovišť a dětských hřišť a celkově míst pro setkávání obyvatel. Častým jevem posledních let jsou problémy v rodinných a mezigeneračních vztazích. Proto je důležitou součástí života v obcích bohatý spolkový život. Členská základna spolků však stárne, a proto je třeba věnovat se dětem a mládeži a motivovat je k účasti na společenském životě v obci, komunitním rozhodování a podporovat tím zachování místních tradic. Zájem pro činnost místních spolků a knihoven není na dobré úrovni (budovy, vybavení). Památky místního významu, hřbitovy a sakrální stavby jeví známky opotřebení a jejich okolí není dostatečně vybaveno mobiliářem.

- Rekonstrukce a modernizace obecních a spolkových budov včetně pořízení vybavení
- Výstavba a modernizace dětských hřišť a sportovišť
- Podpora místních knihoven
- Rekonstrukce a obnova památek místního významu a drobných sakrálních staveb a hřbitovů
- Podpora zachování a vybudování místních prodejen a využití moderních způsobů prodeje zboží a služeb
- Podpora motivace ke sportování a účasti na komunitním životě v obci
- Uchovávaní místních tradic
- Utužování vztahů občanů prostřednictvím obecních a spolkových akcí
- Participace občanů na komunitním rozhodování

Propojení obyvatel skrze společenský a kulturní život a jejich zapojení do komunitního rozhodování přinese utužení místních vazeb, snížení negativních společenských jevů a zachování kulturního dědictví. Také obnovou a doplněním dalších prvků vybavenosti se zvýší kvalita života v území.

6. Rozvoj sociálních a zdravotních služeb a bydlení

Nabídka sociálních služeb na území MAS je vzhledem ke svým kapacitám nedostatečná, chybí prostředky na moderní vybavení a kompenzační pomůcky. Riziková se do budoucna jeví také dojezdová vzdálenost některých poskytovatelů z důvodu finančního zajištění služeb. Dalšími problémovými oblastmi jsou nedostatečná informovanost a osvěta, nekoordinovanost a spolupráce sociálních a souvisejících služeb. V celém území MAS VaS prakticky nefunguje dobrovolnictví a aktivity k posílení mezigeneračních vazeb. Oblast zdravotnictví se potýká s nedostatkem kvalifikovaného personálu. Problémem jsou rovněž omezené finanční možnosti na modernizaci zdravotnických zařízení.

Dostupné bydlení je problém téměř na celém území MAS VaS. Prostory pro bytovou výstavbu jsou nedostatečné. Problémem je také neochota majitelů k prodeji pozemků pro účely výstavby. V území chybí sociální a startovací byty pro ohrožené skupiny obyvatel.

- Podpora zdravotních a sociálních služeb (terénních, ambulantních a pobytových)
- Aktivizace ohrožených skupin
- Podpora pečujících osob
- Informovanost, osvěta a vzdělávání
- Koordinace a spolupráce sociálních a souvisejících služeb
- Mapování potřeb občanů
- Podpora prarodinných opatření
- Podpora dobrovolnictví a mezigenerační spolupráce
- Výstavba, obnova a vybavení bydlení pro různé cílové skupiny
- Vybudování technické infrastruktury pro bytovou výstavbu

Systematická a koordinovaná podpora sociálních služeb, služeb souvisejících a podpora bydlení přinese zlepšení sociální situace a péče o všechny ohrožené cílové skupiny tak, aby se jim vždy dostalo potřebné pomoci včas a v dostatečné míře. Očekáváme také snížení odlivu mladých obyvatel mimo region.

7. Rozvoj podnikání a konkurenceschopnosti místních podniků

Místní podnikatelské prostředí se potýká s nedostatkem zdrojů pro technologický rozvoj, kvalifikované pracovní síly, nedostatečnou podporou pro zvýšení konkurenceschopnosti stávajících podniků a vytváření nových firem (startupů). Ty by mohly přinést do území nová pracovní místa, inovativní nápady a posílit místní ekonomiku. Další příležitosti v podnikatelském prostředí mohou být sociální podniky, které v území zatím také chybí. Nedostatek financí pro investice do obnovy či výstavby objektů, ale i zastaralé výrobní postupy a technologie snižují u podnikatelů konkurenceschopnost, zejména co se týká rychlosti a efektivity výroby, ale i dalších provozních nákladů. V území MAS chybí podnikatelské klastry a inkubátory.

- Podpora zavádění inovací, digitalizace a automatizace v MSP
- Zlepšení stavu průmyslových objektů (včetně zvýšení energetických úspor a zvyšování podílu OZE a využití brownfieldů)
- Podpora vytváření a udržitelnosti pracovních míst (startupy, flexibilní formy práce)
- Podpora sociálního podnikání
- Podpora rozvoje spolupráce (podniků - obcí - škol)
- Podpora vzdělávání a informovanosti
- Rozvoj vývoje a výzkumu v podnicích
- Podpora vzniku podnikatelských klastrů a inkubátorů

Rozvoj podnikatelského sektoru přinese nejen větší konkurenceschopnost jednotlivých podnikatelů, ale i snížení výrobních nákladů, zefektivnění výroby a také nové pracovní příležitosti. Nastavení spolupráce firem se školami podpoří systém kariérového poradenství na školách a zvýší kvalitu přípravy na budoucí povolání. Přínosem tedy bude posílení místní ekonomiky a zvýšení kvality života v území.

8. Rozvoj zemědělství a lesnictví

Především menší zemědělci a malé farmy se potýkají s nízkou efektivitou a produktivitou práce, což se negativně odráží na jejich konkurenceschopnosti. Vzhledem ke stále se zvyšujícímu průměrnému věku osob zabývajících se zemědělstvím je potřeba zapojovat a motivovat mladé lidi. Zde je nevyužitý prostor pro školy. Problémem je také snižující se počet chovaného dobytka, preference rostlinné výroby, zejména technických plodin, pěstovaných na velkých plochách, které jsou více ohroženy suchem nebo erozí půdy. V souvislosti s kůrovcovou kalamitou a zvýšeným využíváním lesních cest dochází k jejich značnému poškození. Existují rezervy v efektivnějším zpracování dřevní hmoty pro šetrnější a udržitelné hospodaření v lesích. Není využit potenciál mimoprodukčních funkcí lesa.

- Podpora zpracování zemědělských produktů, jejich uvádění na trh a propagace
- Podpora ekologického zemědělství
- Podpora mladých a začínajících zemědělců
- Podpora realizace komplexních pozemkových úprav
- Budování a údržba lesních cest – lesnická infrastruktura
- Podpora mimoprodukčních funkcí lesa
- Modernizace vybavení a technologií, zavádění inovací a zlepšení technické infrastruktury v zemědělství a lesnictví
- Podpora diverzifikace krajiny, prevence eroze a degradace půdy a lesů, zvyšování retence vody v krajině
- Podpora spolupráce a komunitních řešení
- Podpora odborného vzdělávání, získávání a sdílení znalostí a zkušeností
- Popularizace a zlepšení image práce v zemědělství a lesnictví

Naplněním potřeb se přispěje k rozvoji zemědělské a lesnické infrastruktury a zvýšení konkurenceschopnosti místních podniků. Dále povede k zatraktivnění a zvýšení prestiže zemědělského podnikání mezi mladými lidmi. Podpoří se spolupráce v oblasti zpracování, propagace a nabídky místních produktů. Projeví se také ve zvýšení ochrany a zlepšení hospodaření s půdou a lesy.

9. Zlepšení stavu životního prostředí a využívání přírodních zdrojů

Část obcí se potýká s problémem velkého množství biologicky rozložitelného odpadu (především z veřejné zeleně). V území je stále potenciál pro zefektivnění systému separace odpadů. Není nastaven jednotný systém nakládání s odpady. Vzhledem k postupnému zákazu skládkování bude potřeba hledat řešení, jak předcházet vzniku odpadů a podporovat oběhové hospodářství. Obyvatelstvo stále ještě nemá v potřebné výši povědomí v oblasti ekologického přístupu k životu a ochrany životního prostředí. Velkým environmentálním problémem jsou také extrémní výkyvy počasí (velká sucha střídající se z vydatnými srážkami), a nedostatečná opatření v hospodaření s vodou. V některých obcích existují objekty a plochy, skýtající možnosti pro snižování energetické náročnosti, inovativní využití obnovitelných zdrojů energie a zavádění prvků modro-zelené infrastruktury.

- Zlepšení systému separace a nakládání s odpady
- Podpora předcházení vzniku odpadů
- Podpora inovativních řešení v opětovném využití odpadů (cirkulární ekonomika), případně jejich likvidace.
- Zlepšení informovanosti, osvěty a environmentálního vzdělávání
- Zvýšení využití obnovitelných zdrojů energie a snižování energetické náročnosti budov
- Podpora diverzifikace a odolnosti krajiny (hospodaření s vodou, protipovodňová opatření)
- Zvyšování ekologické stability a biodiverzity
- Revitalizace veřejných prostranství a budování modrozelené infrastruktury

Realizace opatření přispěje k celkovému zlepšení stavu životního prostředí v území od zvýšení zodpovědného přístupu obyvatel až k efektivnějšímu využití krajiny, ke zlepšení biodiverzity, hospodaření s vodou a nakládání s odpady.

10. Rozvoj spolupráce a partnerství

I přesto, že se MAS daří propojovat aktéry v území a vytvářet nová partnerství, je stále prostor pro jejich rozšiřování a vzájemné sdílení zkušeností.

V minulém programovém období se nepodařilo naplánovat a realizovat žádný projekt spolupráce s další MAS.

- Podpora spolupráce a sdílení příkladů dobré praxe mezi jednotlivými aktéry v regionu i mimo něj
- Rozvoj spolupráce s jinými MAS v ČR i zahraničí

Realizace potřeb povede k posílení vazeb a prohloubení spolupráce jak na území MAS VaS, tak i k navázání partnerství s dalšími MAS u nás i v zahraničí. Vzniklá partnerství budou mít pozitivní dopad na formování společných postupů v nejrůznějších oblastech, propagaci regionu a řešení problémů.

3. Strategická část

3.1 Strategický rámec

3.1.1 Vize

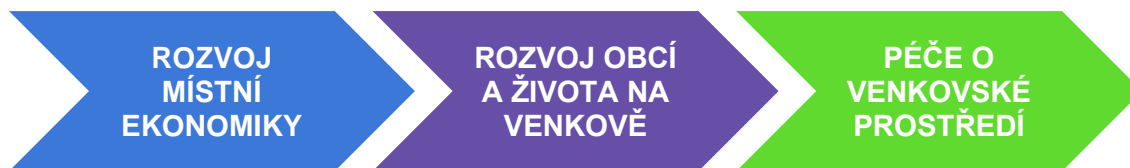
MAS Vizovicko a Slušovicko je moderním, prosperujícím a chytrým územím, kde dochází ke skloubení života, vycházejícího z hodnot, tradic a moudrosti našich předků, se současnými trendy komunitního a udržitelného způsobu života na venkově.

3.1.2 Strategické cíle

Pro dosažení vize MAS byly definovány 3 strategické cíle:

- 1.1 Rozvoj místní ekonomiky
- 2.1 Rozvoj obcí a života na venkově
- 3.1 Péče o venkovské prostředí

Obrázek 3: Strategické cíle



Ke sledování a vyhodnocování naplňování jednotlivých strategických cílů byly nastaveny indikátory, které jsou uvedeny v kapitole Popis monitoringu a evaluace strategie.

3.1.3 Specifické cíle a opatření Strategického rámce

Následující tabulka uvádí přehled Strategických cílů, specifických cílů a opatření. U každého opatření je uvedena konkrétní rozvojová potřeba/potřeby z Analýzy potřeb, kterou má dané opatření pomoci naplnit.

Tabulka 4: Schéma hierarchie cílů a opatření SCLLD

| Strategický cíl | Indikátor | Specifický cíl | Opatření strategického rámce | Rozvojová potřeba | | |
|--|---|--|--|--|---|------|
| 1. Rozvoj místní ekonomiky | a) Počet realizovaných projektů b) Počet aktivních ekonomických subjektů | 1.1 Rozvoj zemědělství a lesnictví | 1.1.1 Investice do zemědělských podniků | 8 | | |
| | | | 1.1.2 Podpora zemědělské a lesnické infrastruktury | 8 | | |
| | | | 1.1.3 Podpora šetrného hospodaření s půdou a lesy | 8, 9 | | |
| | | | 1.1.4 Podpora zpracování a propagace místních produktů | 8, 3 | | |
| | | | 1.1.5 Podpora spolupráce a popularizace zemědělství a lesnictví | 4, 8, 10 | | |
| | | 1.2 Rozvoj podnikání a konkurenceschopnosti místních podniků | 1.2.1 Podpora rozvoje a zakládání místních podniků | 7 | | |
| | | | 1.2.2 Podpora vytváření a udržitelnosti pracovních míst | 7 | | |
| | | | 1.2.3 Podpora vývoje, výzkumu a zavádění inovací v podnikání | 7 | | |
| | | | 1.2.4 Podpora vzdělávání a spolupráce v oblasti podnikání | 4, 7, 10 | | |
| | | 1.3 Rozvoj cestovního ruchu | 1.3.1 Zkvalitnění infrastruktury a služeb cestovního ruchu | 3, 5 | | |
| | | | 1.3.2 Podpora rozvoje a vzniku nových produktů a atraktivit cestovního ruchu | 3, 5, 8 | | |
| | | | 1.3.3 Rozvoj systému propagace a spolupráce v cestovním ruchu | 3, 5, 8 | | |
| | | 2. Rozvoj obcí a života na venkově | a) Počet obyvatel na území MAS b) Počet realizovaných projektů | 2.1 Rozvoj bezpečnosti a udržitelnosti dopravy | 2.1.1 Zvýšení bezpečnosti na pozemních komunikacích | 1 |
| | | | | | 2.1.2 Rozvoj cyklo dopravy a související infrastruktury | 1, 3 |
| | | | | | 2.1.3 Podpora zavádění alternativních způsobů dopravy a chytrých řešení | 1, 9 |
| 2.2 Rozvoj technické infrastruktury a vybavenosti obcí | 2.2.1 Rozvoj infrastruktury vodního hospodářství | | | 2, 9 | | |
| | 2.2.2 Rozvoj infrastruktury pro krizové řízení a bezpečnost | | | 2 | | |
| | 2.2.3 Podpora vysokorychlostního internetu | | | 2 | | |

| | | | | | | |
|--|--|---|---|---|---|------------------------|
| | | | 2.2.4 Investice do zázemí a technického vybavení obcí | 2, 3, 5 | | |
| | | | 2.2.5 Podpora zavádění chytrých a udržitelných řešení | 1, 2, 9 | | |
| | | 2.3 Rozvoj školství a vzdělanosti | 2.3.1 Investice do infrastruktury škol a jejich vybavení | 4, 5 | | |
| | | | 2.3.2 Podpora dalších forem vzdělávání | 4, 5, 10 | | |
| | | | 2.3.3 Podpora systému pro zkvalitnění vzdělávání | 4, 7, 8, 10 | | |
| | | 2.4 Rozvoj společenského života a služeb v obci | 2.4.1 Investice do obecních a spolkových objektů, včetně vybavení a rozvoje služeb | 2, 3, 5 | | |
| | | | 2.4.2 Investice do místních památek, drobných sakrálních staveb a hřbitovů | 2, 3, 5 | | |
| | | | 2.4.3 Modernizace a vznik dětských hřišť, sportovišť a míst pro setkávání | 2, 3, 4, 5 | | |
| | | | 2.4.4 Podpora spolkové činnosti a komunitního způsobu života | 3, 4, 5, 10 | | |
| | | 2.5 Rozvoj sociálních a zdravotních služeb a bydlení | 2.5.1 Investice do infrastruktury zdravotních a sociálních služeb a jejich vybavení | 6 | | |
| | | | 2.5.2 Podpora poskytování zdravotních a sociálních služeb | 6 | | |
| | | | 2.5.3 Podpora zapojení ohrožených skupin obyvatel do komunitního života | 4, 5, 6, 10 | | |
| | | | 2.5.4 Podpora rozvoje bydlení | 1, 2, 5, 6 | | |
| | | 2.6 Rozvoj spolupráce a partnerství | 2.6.1 Rozvoj spolupráce a partnerství mezi aktéry v území MAS | 10 | | |
| | | | 2.6.2 Sdílení zkušeností a síťování s nadregionálním a mezinárodním přesahem | 10 | | |
| | | 3. Péče o venkovské prostředí | a) Počet realizovaných projektů | 3.1 Zlepšení stavu životního prostředí a využívání přírodních zdrojů | 3.1.1 Zefektivnění systému odpadového hospodářství | 2, 9 |
| | | | | | 3.1.2 Podpora využívání obnovitelných zdrojů a snižování energetické náročnosti | 1, 2, 4, 5, 6, 7, 8, 9 |
| | | | | | 3.1.3 Podpora biodiverzity a odolnosti krajiny | 1, 8, 9 |
| | | | | | 3.1.4 Revitalizace veřejných prostranství a budování modrozelené infrastruktury | 1, 2, 9 |
| | | | | | 3.1.5 Podpora informovanosti, osvěty a environmentálního vzdělávání | 4, 8, 9, 10 |

3.2 Vazba na Strategii regionálního rozvoje ČR 21+


Tabulka 5: Naplňování SRR ČR 21+ prostřednictvím opatření Strategického rámce SCLLD

| Specifický cíl | Opatření strategického rámce | Specifický cíl SRR ČR 21+ |
|---|---|--|
| 1.1 Rozvoj zemědělství a lesnictví | 1.1.1 Investice do zemědělských podniků | 3.1 Vytvořit vhodné podmínky pro diverzifikaci ekonomické základny regionálních center a jejich venkovského zázemí a využití jejich potenciálu a podpořit propojení podnikatelských subjektů ve vztahu k potřebám trhu práce. |
| | 1.1.2 Podpora zemědělské a lesnické infrastruktury | 3.1 Vytvořit vhodné podmínky pro diverzifikaci ekonomické základny regionálních center a jejich venkovského zázemí a využití jejich potenciálu a podpořit propojení podnikatelských subjektů ve vztahu k potřebám trhu práce. |
| | 1.1.3 Podpora šetrného hospodaření s půdou a lesy | 3.4 Pečovat o prostředí obce a stabilizovat dlouhodobé využívání krajiny a zamezit její degradaci. |
| | 1.1.4 Podpora zpracování a propagace místních produktů | Opatření nenaplnuje žádný SC SRR ČR 21+. |
| | 1.1.5 Podpora spolupráce a popularizace zemědělství a lesnictví | 3.1 Vytvořit vhodné podmínky pro diverzifikaci ekonomické základny regionálních center a jejich venkovského zázemí a využití jejich potenciálu a podpořit propojení podnikatelských subjektů ve vztahu k potřebám trhu práce. |
| 1.2 Rozvoj podnikání a konkurenceschopnosti místních podniků | 1.2.1 Podpora rozvoje a zakládání místních podniků | 3.1 Vytvořit vhodné podmínky pro diverzifikaci ekonomické základny regionálních center a jejich venkovského zázemí a využití jejich potenciálu a podpořit propojení podnikatelských subjektů ve vztahu k potřebám trhu práce. |
| | 1.2.2 Podpora vytváření a udržitelnosti pracovních míst | Opatření nenaplnuje žádný SC SRR ČR 21+. |
| | 1.2.3 Podpora vývoje, výzkumu a zavádění inovací v podnikání | Opatření nenaplnuje žádný SC SRR ČR 21+. |
| | 1.2.4 Podpora vzdělávání a spolupráce v oblasti podnikání | 3.1 Vytvořit vhodné podmínky pro diverzifikaci ekonomické základny regionálních center a jejich venkovského zázemí a využití jejich potenciálu a podpořit propojení podnikatelských subjektů ve vztahu k potřebám trhu práce. |

| | | |
|---|--|--|
| 1.3 Rozvoj cestovního ruchu | 1.3.1 Zkvalitnění infrastruktury a služeb cestovního ruchu | 3.1 Vytvořit vhodné podmínky pro diverzifikaci ekonomické základny regionálních center a jejich venkovského zázemí a využití jejich potenciálu a podpořit propojení podnikatelských subjektů ve vztahu k potřebám trhu práce. 3.3 Zlepšit dostupnost služeb v regionálních centrech i v jejich venkovském zázemí s důrazem na kulturní dědictví, péči o památky a místní specifika a reagovat na problémy spojené se stárnutím a existencí či vznikem sociálně vyloučených lokalit. |
| | 1.3.2 Podpora rozvoje a vzniku nových produktů a atraktivit cestovního ruchu | 3.1 Vytvořit vhodné podmínky pro diverzifikaci ekonomické základny regionálních center a jejich venkovského zázemí a využití jejich potenciálu a podpořit propojení podnikatelských subjektů ve vztahu k potřebám trhu práce. 3.3 Zlepšit dostupnost služeb v regionálních centrech i v jejich venkovském zázemí s důrazem na kulturní dědictví, péči o památky a místní specifika a reagovat na problémy spojené se stárnutím a existencí či vznikem sociálně vyloučených lokalit. |
| | 1.3.3 Rozvoj systému propagace a spolupráce v cestovním ruchu | 3.1 Vytvořit vhodné podmínky pro diverzifikaci ekonomické základny regionálních center a jejich venkovského zázemí a využití jejich potenciálu a podpořit propojení podnikatelských subjektů ve vztahu k potřebám trhu práce. |
| 2.1 Rozvoj bezpečnosti a udržitelnosti dopravy | 2.1.1 Zvýšení bezpečnosti na pozemních komunikacích | 3.2 Zlepšit dopravní dostupnost v rámci regionů. |
| | 2.1.2 Rozvoj cyklo dopravy a související infrastruktury | 3.2 Zlepšit dopravní dostupnost v rámci regionů. |
| | 2.1.3 Podpora zavádění alternativních způsobů dopravy a chytrých řešení | 2.2 Zlepšit či dobudovat napojení aglomerací na blízka, velká sídla za hranicemi a na sousední aglomerace nebo metropole, zlepšit dopravu mezi jádry aglomerací a jejich zázemím a zlepšovat podmínky pro atraktivitu jiných způsobů dopravy než individuální automobilové dopravy. |
| 2.2 Rozvoj technické infrastruktury a vybavenosti obcí | 2.2.1 Rozvoj infrastruktury vodního hospodářství | 3.4 Pečovat o prostředí obce a stabilizovat dlouhodobé využívání krajiny a zamezit její degradaci. |
| | 2.2.2 Rozvoj infrastruktury pro krizové řízení a bezpečnost | Opatření nenaplňuje žádný SC SRR ČR 21+. |
| | 2.2.3 Podpora vysokorychlostního internetu | 3.1 Vytvořit vhodné podmínky pro diverzifikaci ekonomické základny regionálních center a jejich venkovského zázemí a využití jejich potenciálu a podpořit propojení podnikatelských subjektů ve vztahu k potřebám trhu práce. |

| | | |
|---|---|--|
| | 2.2.4 Investice do zázemí a technického vybavení obcí | Opatření nenaplnuje žádný SC SRR ČR 21+. |
| | 2.2.5 Podpora zavádění chytrých a udržitelných řešení | 6.3 Zohledňovat územní dimenzi v rámci sektorových politik a rozvíjet SMART řešení. |
| 2.3 Rozvoj školství a vzdělanosti | 2.3.1 Investice do infrastruktury škol a jejich vybavení | 3.3 Zlepšit dostupnost služeb v regionálních centrech i v jejich venkovském zázemí s důrazem na kulturní dědictví, péči o památky a místní specifika a reagovat na problémy spojené se stárnutím a existencí či vznikem sociálně vyloučených lokalit. |
| | 2.3.2 Podpora dalších forem vzdělávání | 3.3 Zlepšit dostupnost služeb v regionálních centrech i v jejich venkovském zázemí s důrazem na kulturní dědictví, péči o památky a místní specifika a reagovat na problémy spojené se stárnutím a existencí či vznikem sociálně vyloučených lokalit. |
| | 2.3.3 Podpora systému pro zkvalitnění vzdělávání | 2.3 Zajištění dostatečného rozsahu služeb a předcházení vzniku a prohlubování sociálního vyloučení. |
| 2.4 Rozvoj společenského života a služeb v obci | 2.4.1 Investice do obecních a spolkových objektů, včetně vybavení a rozvoje služeb | 3.1 Vytvořit vhodné podmínky pro diverzifikaci ekonomické základny regionálních center a jejich venkovského zázemí a využití jejich potenciálu a podpořit propojení podnikatelských subjektů ve vztahu k potřebám trhu práce. |
| | 2.4.2 Investice do místních památek, drobných sakrálních staveb a hřbitovů | 3.3 Zlepšit dostupnost služeb v regionálních centrech i v jejich venkovském zázemí s důrazem na kulturní dědictví, péči o památky a místní specifika a reagovat na problémy spojené se stárnutím a existencí či vznikem sociálně vyloučených lokalit. |
| | 2.4.3 Modernizace a vznik dětských hřišť, sportovišť a míst pro setkávání | 3.3 Zlepšit dostupnost služeb v regionálních centrech i v jejich venkovském zázemí s důrazem na kulturní dědictví, péči o památky a místní specifika a reagovat na problémy spojené se stárnutím a existencí či vznikem sociálně vyloučených lokalit. |
| | 2.4.4 Podpora spolkové činnosti a komunitního způsobu života | 3.3 Zlepšit dostupnost služeb v regionálních centrech i v jejich venkovském zázemí s důrazem na kulturní dědictví, péči o památky a místní specifika a reagovat na problémy spojené se stárnutím a existencí či vznikem sociálně vyloučených lokalit. |
| 2.5 Rozvoj sociálních a zdravotních služeb a bydlení | 2.5.1 Investice do infrastruktury zdravotních a sociálních služeb a jejich vybavení | 3.3 Zlepšit dostupnost služeb v regionálních centrech i v jejich venkovském zázemí s důrazem na kulturní dědictví, péči o památky a místní specifika a reagovat na problémy spojené se stárnutím a existencí či vznikem sociálně vyloučených lokalit. |

| | | |
|---|---|--|
| | 2.5.2 Podpora poskytování zdravotních a sociálních služeb | 3.3 Zlepšit dostupnost služeb v regionálních centrech i v jejich venkovském zázemí s důrazem na kulturní dědictví, péči o památky a místní specifika a reagovat na problémy spojené se stárnutím a existencí či vznikem sociálně vyloučených lokalit. |
| | 2.5.3 Podpora zapojení ohrožených skupin obyvatel do komunitního života | 3.3 Zlepšit dostupnost služeb v regionálních centrech i v jejich venkovském zázemí s důrazem na kulturní dědictví, péči o památky a místní specifika a reagovat na problémy spojené se stárnutím a existencí či vznikem sociálně vyloučených lokalit. |
| | 2.5.4 Podpora rozvoje bydlení | 3.3 Zlepšit dostupnost služeb v regionálních centrech i v jejich venkovském zázemí s důrazem na kulturní dědictví, péči o památky a místní specifika a reagovat na problémy spojené se stárnutím a existencí či vznikem sociálně vyloučených lokalit. |
| 2.6 Rozvoj spolupráce a partnerství | 2.6.1 Rozvoj spolupráce a partnerství mezi aktéry v území MAS | 3.1 Vytvořit vhodné podmínky pro diverzifikaci ekonomické základny regionálních center a jejich venkovského zázemí a využití jejich potenciálu a podpořit propojení podnikatelských subjektů ve vztahu k potřebám trhu práce. 6.2 Rozvíjet strategické plánování na bázi funkčních regionů a posilovat spolupráci aktérů v území. |
| | 2.6.2 Sdílení zkušeností a síťování s nadregionálním a mezinárodním přesahem | Opatření nenaplnuje žádný SC SRR ČR 21+. |
| 3.1 Zlepšení stavu životního prostředí a využívání přírodních zdrojů | 3.1.1 Zefektivnění systému odpadového hospodářství | 3.4 Pečovat o prostředí obce a stabilizovat dlouhodobé využívání krajiny a zamezit její degradaci. |
| | 3.1.2 Podpora využívání obnovitelných zdrojů a snižování energetické náročnosti | 3.5 Umožnit energetickou transformaci venkovského zázemí regionálních center. |
| | 3.1.3 Podpora biodiverzity a odolnosti krajiny | 3.4 Pečovat o prostředí obce a stabilizovat dlouhodobé využívání krajiny a zamezit její degradaci. |
| | 3.1.4 Revitalizace veřejných prostranství a budování modrozelené infrastruktury | 3.4 Pečovat o prostředí obce a stabilizovat dlouhodobé využívání krajiny a zamezit její degradaci. |



| | | |
|--|---|---|
| | 3.1.5 Podpora informovanosti, osvěty a environmentálního vzdělávání | 3.4 Pečovat o prostředí obce a stabilizovat dlouhodobé využívání krajiny a zamezit její degradaci. |
|--|---|---|

Pozn. Opatření, která nenaplnují žádný SC SRR ČR 21+ představují cca 15,8 % všech opatření strategického rámce.

3.3 Popis integrovaných rysů strategie

Tabulka 6: Matice integrovaných rysů SCLLD MAS Vizovicko a Slušovicko, o.p.s. 21+

| Název Opatření Strategického rámce | 1.1.1 | 1.1.2 | 1.1.3 | 1.1.4 | 1.1.5 | 1.2.1 | 1.2.2 | 1.2.3 | 1.2.4 | 1.3.1 | 1.3.2 | 1.3.3 | 2.1.1 | 2.1.2 | 2.1.3 | 2.2.1 | 2.2.2 | 2.2.3 | 2.2.4 | 2.2.5 | 2.3.1 | 2.3.2 | 2.3.3 | 2.4.1 | 2.4.2 | 2.4.3 | 2.4.4 | 2.5.1 | 2.5.2 | 2.5.3 | 2.5.4 | 2.6.1 | 2.6.2 | 3.1.1 | 3.1.2 | 3.1.3 | 3.1.4 | 3.1.5 | |
|------------------------------------|-------|-------|-------|-------|-------|-------|-------|-------|-------|-------|-------|-------|-------|-------|-------|-------|-------|-------|-------|-------|-------|-------|-------|-------|-------|-------|-------|-------|-------|-------|-------|-------|-------|-------|-------|-------|-------|-------|---|
| 1.1.1 | 1 | | | | | | | | | | | | | | | | | | | | | | | | | | | | | | | | | | | | | | |
| 1.1.2 | | 1 | | | | | | | | | 1 | | | | | | | | | | | | | | | | | | | | | | | | | | | | |
| 1.1.3 | | | 1 | | | | | | | | | | | | | | | | | | | | | | | | | | | | | | | | | 2 | 1 | 1 | |
| 1.1.4 | | | | 1 | | | 1 | | | | | 2 | | | | | | | | | | | | | | | | | | | | | | | | | | | |
| 1.1.5 | | | | | 1 | | | | 1 | | | | | | | | | | | | | | 1 | | | | | | | | | 2 | 1 | | | | | | |
| 1.2.1 | | | | | | 3 | 2 | | | | | | | | | | | | | | | | | | | | | | | | | | | 1 | | | | | |
| 1.2.2 | | | | | | | 1 | | | | | | | | | | | | | | | | 1 | | | | | | | 2 | | | | | | | | | |
| 1.2.3 | | | | | | | | 2 | | | | | | | | | | | 1 | | | | | | | | | | | | | | 1 | 2 | | | | | |
| 1.2.4 | | | | | | | | | 1 | | | | | | | | | | | | | | 1 | | | | | | | | 2 | 1 | | | | | | | |
| 1.3.1 | | | | | | | | | | 1 | | | 2 | | | | | | | | | | | | 2 | 1 | | | | | | | | | | | 1 | | |
| 1.3.2 | | | | | | | | | | | 2 | 1 | 1 | | | | | | | | | | | | | | | | | | | | | | | | | | |
| 1.3.3 | | | | | | | | | | | | | | | | | | | | | | | | | | | | | | | | 2 | 2 | | | | | | |
| 2.1.1 | | | | | | | | | | | | | | 3 | 3 | | 1 | | | | 2 | | | 1 | | | | | | | | | | | | | 1 | | |
| 2.1.2 | | | | | | | | | | | | | | | 3 | | | | | | | | | | | | | | | | | | | | | | 1 | | |
| 2.1.3 | | | | | | | | | | | | | | | | | | | | | 2 | | | | | | | | | | | | | | | | | 1 | |
| 2.2.1 | | | | | | | | | | | | | | | | | 1 | 1 | | | | | | | | | | | | | | | | | | | 1 | | |
| 2.2.2 | | | | | | | | | | | | | | | | | | 2 | 1 | 1 | | | | | | | | | | | | | | | | | | | |
| 2.2.3 | | | | | | | | | | | | | | | | | | | | | 3 | 2 | | 1 | | | 1 | 1 | | | | | | | | | | | 1 |

| Název Opatření Strategického rámce | 1.1.1 | 1.1.2 | 1.1.3 | 1.1.4 | 1.1.5 | 1.2.1 | 1.2.2 | 1.2.3 | 1.2.4 | 1.3.1 | 1.3.2 | 1.3.3 | 2.1.1 | 2.1.2 | 2.1.3 | 2.2.1 | 2.2.2 | 2.2.3 | 2.2.4 | 2.2.5 | 2.3.1 | 2.3.2 | 2.3.3 | 2.4.1 | 2.4.2 | 2.4.3 | 2.4.4 | 2.5.1 | 2.5.2 | 2.5.3 | 2.5.4 | 2.6.1 | 2.6.2 | 3.1.1 | 3.1.2 | 3.1.3 | 3.1.4 | 3.1.5 | | | |
|---|-------|-------|-------|-------|-------|-------|-------|-------|-------|-------|-------|-------|-------|-------|-------|-------|-------|-------|-------|-------|-------|-------|-------|-------|-------|-------|-------|-------|-------|-------|-------|-------|-------|-------|-------|-------|-------|-------|---|---|---|
| 2.2.4 | | | | | | | | | | | | | | | | | | | | | | | | 2 | | 1 | | | | | | | | | 1 | | | | | | |
| 2.2.5 | | | | | | | | | | | | | | | | | | | | | | | | | 1 | | | | | | | 1 | | | 2 | 2 | | | 1 | 1 | |
| 2.3.1 | | | | | | | | | | | | | | | | | | | | | | | 1 | 2 | | | | 2 | | | | | 2 | | | | | | | | |
| 2.3.2 | | | | | | | | | | | | | | | | | | | | | | | | 2 | 2 | | | | 3 | | | 2 | 1 | | | | | | | 2 | |
| 2.3.3 | | | | | | | | | | | | | | | | | | | | | | | | | | | | | | | | 1 | 1 | | | | | | | | 1 |
| 2.4.1 | | | | | | | | | | | | | | | | | | | | | | | | | | | | | | | | | | | | | 2 | | 1 | | |
| 2.4.2 | | | | | | | | | | | | | | | | | | | | | | | | | | | | | | | | | | | | | | | | 1 | |
| 2.4.3 | | | | | | | | | | | | | | | | | | | | | | | | | | | | | | | | | | | | | | | | 1 | |
| 2.4.4 | | | | | | | | | | | | | | | | | | | | | | | | | | | | | | | | | | | | | | | | | 2 |
| 2.5.1 | | | | | | | | | | | | | | | | | | | | | | | | | | | | | | | | | | | | | | | | | |
| 2.5.2 | | | | | | | | | | | | | | | | | | | | | | | | | | | | | | | | | | | | | | | | | |
| 2.5.3 | | | | | | | | | | | | | | | | | | | | | | | | | | | | | | | | | | | | | | | | | |
| 2.5.4 | | | | | | | | | | | | | | | | | | | | | | | | | | | | | | | | | | | | | | | | | |
| 2.6.1 | | | | | | | | | | | | | | | | | | | | | | | | | | | | | | | | | | | | | | | | | |
| 2.6.2 | | | | | | | | | | | | | | | | | | | | | | | | | | | | | | | | | | | | | | | | | |
| 3.1.1 | | | | | | | | | | | | | | | | | | | | | | | | | | | | | | | | | | | | | | | | | |
| 3.1.2 | | | | | | | | | | | | | | | | | | | | | | | | | | | | | | | | | | | | | | | | | |
| 3.1.3 | | | | | | | | | | | | | | | | | | | | | | | | | | | | | | | | | | | | | | | | | |
| 3.1.4 | | | | | | | | | | | | | | | | | | | | | | | | | | | | | | | | | | | | | | | | | |
| 3.1.5 | | | | | | | | | | | | | | | | | | | | | | | | | | | | | | | | | | | | | | | | | |

Pozn.: 1 = slabá vazba, 2 = středně silná vazba, 3 = silná vazba

V rámci Opatření 1.1.1 budou realizovány projekty na rozvoj zemědělských podniků, který se odrazí v opatření 1.1.4 ve formě zefektivnění výroby a distribuce místních produktů. Zároveň bude mít pozitivní vliv na opatření 1.2.2, a to díky novým pracovním příležitostem. Vazbu lze také nalézt s opatřením 1.1.2, které rozšíří možnosti využití modernizovaných provozů. Opatření 1.1.2 příznivě ovlivní opatření 1.3.2 například v podobě dalšího využití mimoprodukčních funkcí lesa. Aktivity realizované v rámci opatření 1.1.3 mají významný vliv na opatření ve specifickém cíli 3.1 (3.1.3, 3.1.4, 3.1.5), jelikož přispějí ke zlepšení kvality životního prostředí. Zvýšení produktivity jednotlivých subjektů a vzniku nových produktů v opatření 1.1.4 ovlivní lokální zaměstnanost v opatření 1.2.2 a také propagaci a spolupráci v opatření 1.3.3. Opatření 1.1.5 je propojeno se opatřeními 1.2.4, 2.3.3, 2.6.1, 2.6.2 týkajícími se vzájemné spolupráce, systému vzdělávání a mezisektorového propojení.

Významné integrační vazby lze spatřovat mezi opatřeními 1.2.1 a 1.2.2, 1.2.3 jejichž realizací se výrazně ovlivní lokální pracovní trh a také opatřením 3.1.2, které ovlivní zlepšení stavu životního prostředí. Tvorba pracovních míst a podpora lokální zaměstnanosti v opatření 1.2.2 je široce provázána s opatřeními 1.2.4, 2.3.3, kde se vytváří prostor pro spolupráci mezi podnikatelskými subjekty a absolventy škol a opatřením 2.5.3, jako prevence proti sociálnímu vyloučení ohrožených skupin obyvatel. Opatření 1.2.3 má přímou vazbu na opatření 1.2.4 v podobě implementace získaných informací a zkušeností v praxi. Aktivity realizované v opatření 1.2.3 dále ovlivňují opatření 2.2.5, 3.1.1 a 3.1.2 v podobě rozvoje a zavádění inovativních a ekologických přístupů. Integrační prvky lze nalézt mezi opatřeními 1.2.4 a 2.3.3 a to zejména v oblasti kariérového poradenství a naplnění požadavků místního pracovního trhu, ale také mezi opatřeními 2.6.1 a 2.6.2 v oblasti spolupráce.

Realizace aktivit v opatření 1.3.1 úzce souvisí s rozvojem a vznikem nových atraktivit (opatření 1.3.2), které dále vhodně doplní aktivity s opatření 2.1.2, 2.4.2, 2.4.3 a 3.1.4. Celkově tím dojde ke zkvalitnění nabídky v oblasti cestovního ruchu. K naplňování opatření 1.3.2 bude přispívat také rozvoj cyklo dopravy a dalších způsobů dopravy z opatření 2.1.2 a 2.1.3, které je vhodné podpořit kvalitní propagací z opatření 1.3.3. Opatření 1.3.3 má vazbu na opatření 2.6.1 a 2.6.2, což celkově podpoří propagaci, spolupráci a sdílení zkušeností v oblasti cestovního ruchu.

Vysoká míra integrace mezi opatřeními 2.1.1 a opatřeními 2.1.2 a 2.1.3, spočívá ve snížení hustoty dopravního provozu na silnicích vyšších tříd. K dosažení cílů opatření 2.1.1 přispěje také realizace cílů opatření 2.2.2 a 2.2.5, které opět podpoří zvýšení bezpečnosti. Ke zvýšení bezpečnosti dojde i realizací opatření 2.4.1, 2.5.4 a 3.1.4, například navýšením kapacity parkovacích míst. Realizace opatření 2.1.2 úzce souvisí s opatřením 2.1.3, které vhodně doplní aktivity opatření 3.1.4 využitím veřejných prostranství. Mezi cíli opatření 2.1.3 a 2.2.5 je silná provazba v podobě zavádění chytrých řešení, které podpoří opatření 3.1.5 zvýšením ekologického povědomí obyvatel.

Realizace opatření 2.2.1 mají přímý dopad na opatření 2.2.2, 2.2.4, 2.5.4 a 3.1.4 zvýšením dostupnosti vodních zdrojů. Rozvoj obcí příznivě ovlivní realizace opatření 2.2.2 v návaznosti na realizaci cílů opatření 2.2.3, 2.2.4, a to zajištěním jak potřebné komunikace, tak i technického zajištění a 2.2.5, kdy lze s výhodou využít chytrých řešení pro šetrný a úsporný provoz zařízení i budov. Opatření 2.2.3 je nezbytné pro kvalitní fungování v mnoha oblastech, proto má zásadní význam pro realizaci opatření 2.2.5, 2.3.1, 2.4.1, 2.4.4, 2.5.1, 2.5.4, 2.6.1, 2.6.2 a 3.1.5 s ohledem na dnešní trendy v přenosu, sdílení a využití informací. Cíle opatření 2.2.4 příznivě ovlivní opatření 2.4.1 a 2.4.3, neboť zahrnují správu a péči o veřejný majetek, ale také opatření 3.1.1 skrze efektivní sběr a nakládání s odpadem, což přispěje ke zkvalitnění života obyvatel. Aktivity opatření 2.2.5 přímo ovlivní opatření 2.4.1 a 2.5.4, například v podobě snížení energetické náročnosti budov, ale také ovlivní opatření 3.1.1, 3.1.2, 3.1.4 a 3.1.5 v podobě zvýšení ekologického přístupu k životnímu prostředí.

Opatření 2.3.1 se logicky promítne do opatření 2.3.2, 2.3.3 a 2.4.3 - ovlivní kvalitu vzdělávání celkově, také však souvisí s realizací opatření 2.6.1 jako prostoru pro prolínání formálního a neformálního vzdělávání. Opatření 2.3.2 řeší další formy vzdělávání, tudíž se dotýká aktivit v opatřeních 2.3.3 a následně pak v opatření 2.4.1, 2.4.4, 2.5.3, takže se velmi pozitivně promítne ve fungování spolkového života a předcházení sociálního vyloučení v území a v opatření 3.1.5 podpoří environmentální oblast. Dojde také samozřejmě k propojení různých subjektů přes opatření 2.6.1. Kromě již zmíněných vztahů s dalšími opatřeními, podpoří aktivity opatření 2.3.3 také opatření 2.5.3, např. co se týká inkluzivního vzdělávání. Dále také podpoří spolupráci přes opatření 2.6.1 a environmentální oblast přes opatření 3.1.5.

Investice do spolkové činnosti v opatření 2.4.1 spolu s realizací opatření 2.4.3 výrazně podpoří celkově aktivity opatření 2.4.4. Toto opatření má také vazbu na všechna opatření specifického cíle 2.5., jelikož skýtá příležitost pro umístění sociálních a zdravotních služeb ve spolkových objektech, přispěje k integraci ohrožených skupin a ke vzniku obecních, sociálních a startovacích bytů. Dále souvisí s opatřeními 3.1.2, kdy lze využít při rekonstrukcích budov moderních poznatků a technologií k úspoře energií, to samé se týká opatření 3.1.4 při úpravách okolí staveb a veřejných prostranství. Opatření 2.4.2 se dotýká opatření 2.4.4, kdy často o památky pečují různé zájmové organizace a opět souvisí s opatřením 3.1.4 - péče o okolí s využitím úsporných a šetrných řešení. Realizace opatření 2.4.3 se promítne do opatření 2.4.4, 2.5.3, 2.6.1, jelikož investice do zařízení pro volnočasové aktivity podpoří spolkovou činnost, komunitní způsob života, zapojení ohrožených skupin obyvatel a spolupráci mezi různými aktéry v území. Toto opatření samozřejmě souvisí i s opatřením 3.1.4, neboť dojde k využití veřejných prostranství, nebo jejich úpravě, jako přílehlého okolí zařízení. Významným prvkem života obce jsou aktivity realizované přes opatření 2.4.4, které přímo ovlivňují předcházení sociálního vyloučení v opatření 2.5.3 a podpoří kvalitu života obyvatel v obci. Dále se nabízí v návaznosti na opatření 2.6.1 a to podporou spolupráce různých aktérů v území. A v neposlední řadě poskytne prostor pro osvětu v opatření 3.1.5 a 2.5.4.

Úzká souvislost existuje mezi opatřeními 2.5.1, 2.5.2 v oblasti sociálních a zdravotních služeb s přímým dopadem na realizaci opatření 2.5.3 zacílením na ohrožené skupiny obyvatel. Provazba opatření 2.5.2 a 2.5.3 je zřejmá z předchozího popisu. Velmi prospěšná pro naplnění opatření 2.5.2 a 2.5.3 je oblast spolupráce, kterou řeší opatření 2.6.1, kdy je žádoucí mezioblastní propojení služeb z obou oblastí. V případě opatření 2.5.4 cíleného na podporu bydlení se jeví velmi vhodné propojení s realizací opatření 3.1.2 se záměrem úspory energií.

Opatření 2.6.1 se promítne také do opatření 3.1.1 a 3.1.2. Díky spolupráci a partnerství mezi aktéry na území MAS může dojít k vytvoření společných projektů, které si budou klást za cíl zefektivnit systém odpadového hospodářství a také nalézt efektivní způsob využívání obnovitelných zdrojů a snižování energetické náročnosti. Je neefektivní, aby projekty v této oblasti řešili obce/partneři samostatně – finančně se bude jednat o větší projekty, proto je vhodné postup v těchto oblastech koordinovat. Integrace je také s opatřením 3.1.5, kdy je vhodné koordinovat mezi partnery v území MAS také společné kampaně na podporu informovanosti a osvěty a environmentálního vzdělávání za účelem zlepšení stavu životního prostředí a využívání přírodních zdrojů.

Díky realizaci opatření 2.6.2 bude naplňováno i opatření 3.1.1 a 3.1.2. Spoluprací mezi místními aktéry v území s partnery z jiných MAS/krajů/států bude docházet ke sdílení příkladů dobré a špatné praxe. Na základě těchto informací, zkušeností a nabytí nových vědomostí mohou být na území MAS zavedeny nové způsoby efektivního systému nakládání s odpady či využívání obnovitelných zdrojů a snižování energetické náročnosti.

Opatření 3.1.1, 3.1.2, 3.1.3, 3.1.4 jsou vzájemně propojeny s opatřením 3.1.5. Pomocí informovanosti, osvěty a environmentálního vzdělávání bude docházet k naplňování dalších dílčích cílů v této oblasti. Zároveň také je vazba mezi opatřeními 3.1.3 s opatřením 3.1.4, kdy prostřednictvím revitalizace veřejných budov a prostranství dojde také k celkové podpoře biodiverzity a odolnosti krajiny.

4. Implementační část

4.1 Popis řízení včetně řídicí a realizační struktury MAS

MAS Vizovicko a Slušovicko je obecně prospěšnou společností dle zákona č. 89/2012 Sb., občanský zákoník, v platném znění. Jde o místní partnerství skládající se ze subjektů veřejného, podnikatelského a neziskového sektoru. Tito partneři se společně podílí na celkovém rozvoji svého území a konají činnosti k dosažení hlavního cíle MAS, čímž je zlepšení kvality života a životního prostředí na venkově.

MAS Vizovicko a Slušovicko, o.p.s. má zákonem stanovené orgány, které řídí a kontrolují její činnost:

- **Zakladatelé společnosti** – Založili obecně prospěšnou společnost, jmenují a odvolávají členy Správní a Dozorčí rady. Zakladateli MAS Vizovicko a Slušovicko jsou Dobrovolný svazek obcí – Mikroregion Slušovicko a Mikroregion Vizovicko
- **Správní rada** – Nejvyšší orgán společnosti, který rozhoduje o veškeré činnosti společnosti a o použití jejich finančních prostředků.
- **Ředitel společnosti** – Statutární orgán společnosti, který řídí činnost společnosti a jedná jejím jménem.
- **Dozorčí rada** – Kontrolní orgán společnosti, který kontroluje a dohlíží na činnost obecně prospěšné společnosti.

Hlavním účelem MAS je rozvoj vlastního území. K jeho zajištění má MAS VaS stanoveny konkrétní cíle, jichž chce ve svém území dosáhnout. Jedná se o ochranu významných hodnot území, zvýšení ekonomické prosperity a kvality života včetně podpory malého a středního podnikání a sociálního a kulturního života v obcích, zabezpečení koordinovaného postupu členů společnosti při všestranném rozvoji výše uvedeného území a podpora rozvoje občanských iniciativ na místní a regionální úrovni.

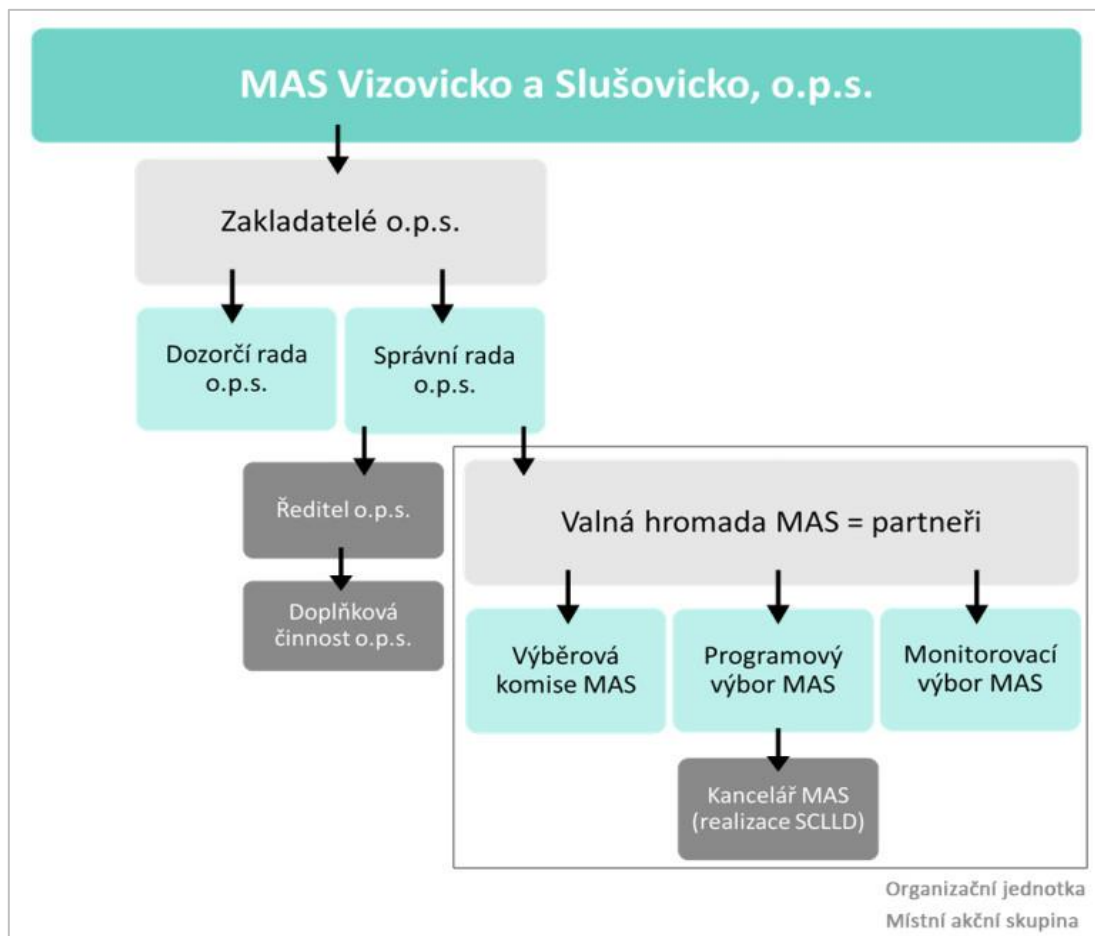
V rámci o.p.s. figuruje organizační jednotka s názvem Místní akční skupina, která na základě metody LEADER naplňuje Strategii komunitně vedeného místního rozvoje, tzv. SCLLD., Tato jednotka má stanovenou organizační strukturu k zajištění řídicí, kontrolní, výběrové, monitorovací a výkonné činnosti. Činnosti a pravomoci těchto povinných orgánů jsou upraveny ve Statutu organizační jednotky. Způsob jednání jednotlivých orgánů MAS je upraven v Jednácím řádu. Tyto dokumenty jsou zveřejněny na webových stránkách MAS.

<http://www.masvas.cz/dokumenty/zrizovaci-dokumenty>

Povinné orgány MAS Vizovicko a Slušovicko jsou:

- **Valná hromada** jako nejvyšší orgán MAS (tvořena všemi partnery)
- **Výběrová komise** jako orgán výběrový
- **Programový výbor** jako rozhodovací orgán
- **Monitorovací výbor** jako kontrolní orgán

Obrázek 4: Organizační struktura MAS Vizovicko a Slušovicko



Zdroj: Vlastní zpracování

Výkonnou funkci MAS zajišťuje kancelář. Její součástí je **Vedoucí zaměstnanec pro realizaci SCLLD**, který je jmenován rozhodovacím orgánem MAS (Programový výbor) a je zodpovědný za plnění strategie komunitně vedeného místního rozvoje. Vedoucí zaměstnanec je pověřen zadáváním úkolů zaměstnancům kanceláře.

Kontakty na pracovníky a statutárního zástupce společnosti jsou zveřejněny na webových stránkách zde: <http://www.masvas.cz/kontakty/>.

4.2 Popis animačních aktivit

Při plnění strategie komunitně vedeného místního rozvoje poskytuje MAS zdarma konzultace pro místní aktéry, a to v oblasti přípravy, realizace i řízení projektů. Pro dosažení maximální transparentnosti realizace činností MAS je vhodně nastaven systém komunikace jak s jednotlivými partnery MAS, tak i s veřejností. Za tímto účelem budou v následujícím období využívány webové stránky MAS www.masvas.cz, facebookový profil MAS Vizovicko a Slušovicko, o.p.s., instagramový profil @mas_vizovicko_slusovicko, pravidelné newslettery, přehledy aktuálních dotačních možností (informační emaily zaslané jednou měsíčně všem partnerům MAS), a dále také jednání orgánů, výroční zprávy a zpravodaj MAS. Mimo tyto běžné aktivity budeme zveřejňovat články o činnosti v obecních zpravodajích členských obcí a budeme i nadále pořádat řadu seminářů či webinářů na různá témata. Nedílnou součástí práce manažera budou i nadále osobní a telefonické konzultace s aktéry komunitně vedeného místního rozvoje. Při individuálních konzultacích bude docházet k seznámení s činností MAS,

možností spolupráce či dotačními možnostmi. Probíhat budou také konzultace projektových záměrů potenciálních žadatelů, pomoc při hledání vhodného zdroje financování a ověření jejich způsobilosti.

I nadále budeme prostřednictvím Místního akčního plánu vzdělávání spolupracovat s mateřskými a základními školami, kde budeme žadateli o podporu a hlavním organizátorem činností. V oblasti spolupráce škol bude MAS i nadále poskytovat metodickou pomoc ZŠ/MŠ s výběrem vhodných šablon, zaškolovat realizátory projektů (např. monitorovací systém MS2014+, Pravidla pro žadatele a příjemce OP VVV), konzultovat průběh realizace projektu (např. problematiku zadávání veřejných zakázek, indikátorů, sledování a dodržování povinné publicity projektu), pomoc při zpracování monitorovacích zpráv nebo kontrole na místě a při ukončování projektu.

V následujícím období plánujeme také širší spolupráci s mládeží v území a jejich motivaci k aktivnímu zapojení do komunitního života v obci. Chceme se podílet na identifikaci místních leaderů jako hlavních aktérů při aktivizaci komunit.

Významnou informační a propagační událostí je také tradiční Svatomartinský trh, jež je pořádán každoročně ve Vizovicích, v době covidu i online. Tato akce slouží k prezentaci regionálních producentů z území MAS VaS, a zároveň k propagaci vlastních aktivit. Obyvatelé území MAS VaS se tak naživo seznámí s relevantními informacemi týkajícími se místního rozvoje a stavu implementace SCLLD. Plánujeme i dále pokračovat v účasti na obecních akcích, kde zpravidla máme zajištěný vlastní stánek a propagujeme svou činnost, ale také získáváme cenné informace a zpětnou vazbu přímo od účastníků akcí.

Rádi bychom přispěli k zavádění inovačních /SMART řešení do regionu. Chceme se zaměřovat na získávání informací o nových technologiích, postupech a chytrých řešení a možnostech jejich implementace, a to např. formou seminářů, exkurzí, ale i spolupráce s jinými MAS.

V oblasti spolupráce se zaměříme na zapojování komunity do rozvoje celého území, což znamená setkávání aktérů v území a jejich propojování s cílem sdílení, společného řešení problémů a realizace projektů, a to v rámci jednotlivých sektorů (veřejný, soukromý, neziskový sektor), ale i napříč sektory. Díky tomu mohou vznikat zajímavá partnerství a projekty spolupráce. Již v minulých Programových obdobích MAS navázala funkční vazby i s dalšími MAS nejen v kraji, ale i napříč celou ČR a na Slovensku. Sdružujeme obce tří Mikroregionů, jsme členy Národní sítě místních akčních skupin, Krajské sítě MAS Zlínského kraje a Sdružení místních samospráv České republiky.

4.3 Popis monitoringu a evaluace strategie

MAS Vizovicko a Slušovicko bude provádět monitorovací a evaluační činnosti v souladu s metodickým pokynem pro využití integrovaných nástrojů a regionálních akčních plánů v programovém období 2021–2027 a v souladu s doplňujícími metodickými instrukcemi Ministerstva pro místní rozvoj, odboru regionální politiky.

Pro sledování a vyhodnocování plnění jednotlivých opatření/fiche Akčního plánu budou ze strany jednotlivých ŘO stanoveny povinné indikátory z NČI. Hodnoty těchto indikátorů budou sledovány v monitorovacím systému.

Do monitorovacích aktivit patří rovněž tvorba Výroční zprávy vždy za období předcházejícího roku, kterou schvaluje Valná hromada.

4.3.1 Indikátory na úrovni strategických cílů Strategického rámce SCLLD

Plnění jednotlivých strategických cílů strategie CLLD bude sledováno prostřednictvím indikátorů uvedených v tabulce č.7.

Tabulka 7: Indikátory na úrovni strategických cílů SCLLD MAS Vizovicko a Slušovicko

| Strategický cíl | Indikátor | Měrná jednotka | Výchozí hodnota (1.1.2021) | Cílová hodnota (31. 12. 2027) |
|---------------------------------|---------------------------------------|----------------|----------------------------|-------------------------------|
| Rozvoj místní ekonomiky | Počet realizovaných projektů | Počet | 0 | 50 |
| | Počet aktivních ekonomických subjektů | Počet | 3 072 | $3\,072 \leq x$ |
| Rozvoj obcí a života na venkově | Počet obyvatel na území MAS | Počet | 20 550 | $20\,550 \leq x$ |
| | Počet realizovaných projektů | Počet | 0 | 40 |
| Péče o venkovské prostředí | Počet realizovaných projektů | Počet | 0 | 5 |

5. Povinná příloha – Čestné prohlášení

Čestně prohlašuji, že údaje a informace uvedené v žádosti o podporu strategie Komunitně vedeného místního rozvoje pro období 2021–2027 (Koncepční část) jsou pravdivé. Rovněž čestně prohlašuji, že údaje uvedené v žádosti o podporu strategie Komunitně vedeného místního rozvoje pro období 2021–2027 (Koncepční část) jsou shodné s údaji poskytnutými v rámci procesu kontroly dodržování standardů MAS.

Ve Vizovicích dne 2. 8. 2021

.....
Statutární zástupce MAS Vizovicko a Slušovicko, o.p.s.

Ing. Pavel Elšík

Seznam tabulek a obrázků

| | |
|--|----|
| Tabulka 1: Seznam obcí, ve kterých bude realizována strategie MAS Vizovicko a Slušovicko, o.p.s. | 4 |
| Tabulka 2: Zapojení komunity do tvorby strategie SCLLD | 8 |
| Tabulka 3: Analýza rozvojových potřeb | 9 |
| Tabulka 4: Schéma hierarchie cílů a opatření SCLLD | 13 |
| Tabulka 5: Naplňování SRR ČR 21+ prostřednictvím opatření Strategického rámce SCLLD | 15 |
| Tabulka 6: Matice integrovaných rysů SCLLD MAS Vizovicko a Slušovicko, o.p.s. 21+..... | 20 |
| Tabulka 7: Indikátory na úrovni strategických cílů SCLLD MAS Vizovicko a Slušovicko..... | 27 |
| | |
| Obrázek 1: Území působnosti MAS Vizovicko a Slušovicko s vyznačením hranic obcí | 6 |
| Obrázek 2: Území působnosti MAS Vizovicko a Slušovicko kontextu regionů NUTS2 a NUTS3 | 7 |
| Obrázek 3: Strategické cíle..... | 12 |
| Obrázek 4: Organizační struktura MAS Vizovicko a Slušovicko | 25 |

Seznam zkratk

| | |
|------------|---|
| MAS | Místní akční skupina |
| SCLLD | Strategie komunitně vedeného místního rozvoje |
| MAS VaS | MAS Vizovicko a Slušovicko |
| DKV | Dobrovolné sdružení obcí Držková, Kašava, Vlčková |
| ČSÚ | Český statistický úřad |
| ŽP | Životní prostředí |
| ČOV | Čistírna odpadních vod |
| SDH | Sbor dobrovolných hasičů |
| JPO | Jednotka požární ochrany |
| HW, SW | Hardware, software |
| SPU | Speciální poruchy učení |
| OZE | Obnovitelné zdroje energie |
| SRR ČR 21+ | Strategie regionálního rozvoje ČR 2021+ |
| MS2014+ | Monitorovací systém 2014+ |
| OP VVV | Operační program Výzkum, vývoj a vzdělávání |
| ŘO | Řídící orgán |
| NČI | Národní číselník indikátorů |



EVROPSKÁ UNIE
Evropský fond pro regionální rozvoj
Integrovaný regionální operační program



MINISTERSTVO
PRO MÍSTNÍ
ROZVOJ ČR